

DESCRIPCION MORFOLOGICA DE ESTRUCTURAS FLORALES EN DALIAS ARBORESCENTES (*Dahlia excelsa* y *D. tenuicaulis*)

M.R. Arcos J.; E. Sierra R.¹; J.M. Mejía M.²; C. Sosa-Moss.³

RESUMEN. Se realizaron colectas en campo de dalias arborescentes en diferentes puntos del área de influencia de Chapingo, México, estableciendo diferencias morfológicas de las estructuras florales con base en el material vivo colectado y revisión de literatura, encontrando que se trata de dos especies diferentes. *D. excelsa* presenta capítulos sencillos, intermedios y dobles con un diámetro de 14, 15 y 13 cm, respectivamente, de color lila y época de floración de agosto a mayo a excepción de la época de invierno; *D. tenuicaulis* presenta capítulos sencillos y dobles con un diámetro de 12 y 11 cm, respectivamente, de color lila y época de floración todo el año.

PALABRAS CLAVE: Flores sencillas, flores dobles.

FLORAL STRUCTURE OF ARBORESCENT DAHLIAS (*Dahlia excelsa* and *D. tenuicaulis*) MORPHOLOGIC DESCRIPTION

SUMMARY. Arborescent dahlias were collected in different areas near Chapingo, México, and their floral structures were studied. Morphological differences were observed on the basis of the collected material as well as on the literature, concluding that two species were present. *D. excelsa* has single, intermediate, and double flowers, with 14, 15, and 13 cm diameter, respectively, lilac in color, and with a flowering season from August to May, except in the winter. *D. tenuicaulis* has single and double flowers, 12 and 11 cm diameter, respectively, same lilac color, and flowering all the year around.

KEY WORDS: Single flowers, double flowers species.

INTRODUCCION

México es un país que posee un gran potencial ornamental, así pues, se encuentran flores silvestres y cultivadas de todos tamaños y colores, la dalia es un ejemplo de ellas.

Existen 27 especies de dalia hasta hoy conocidas. Para el Valle de México se han encontrado cinco especies en forma silvestre: *D. coccinea*, *D. merckii*, *D. pinnata*, *D. rudis*, *D. scapigera* (Sorensen, 1969) y *D. excelsa* como una especie cultivada (Martínez, 1979), esta última fue descrita por Bentham en 1838 sobre la base de un material colectado por Williams Bates, el 7 de octubre de 1834 en el Valle de México, pero de localidad desconocida, a partir de estos ejemplares colectados, Bentham afirmó que "todas las dalias" eran nativas de los distritos montañosos de México, donde *D. excelsa* probablemente había sido descubierta algunos años antes y cultivada en el Jardín Botánico de la

Ciudad de México (Sorensen, 1969). Sherff (1955, citado por Sorensen, 1969), menciona el Valle de México, como localidad del ejemplar tipo y su distribución en el sur de México y suroeste de Guatemala. Sorensen (1969), después de analizar exhaustivamente los datos de la especie, concluye que estos no son confiables, prefiriendo tratar a *D. excelsa* sobre bases provisionales, sugiriendo que probablemente se trata de un sinónimo de *D. imperialis*.

Reiche (1977) y Rzedowski (1979), no hacen referencia a ninguna especie arborescente al mencionar las dalias del Valle de México.

El objetivo del presente trabajo es describir las estructuras florales de dos especies arborescentes de dalia (*D. excelsa* y *D. tenuicaulis*), estableciendo diferencias morfológicas entre ellas, ya que se trata de dos especies presentes en el Valle de México.

1 CEICADES, Colegio de Postgraduados, Cárdenas, Tabasco.

2 Depto. de Fitotecnia, UACh, Chapingo, México. C.P. 56230

3 Centro de Genética, Colegio de Postgraduados, Montecillo, Méx.

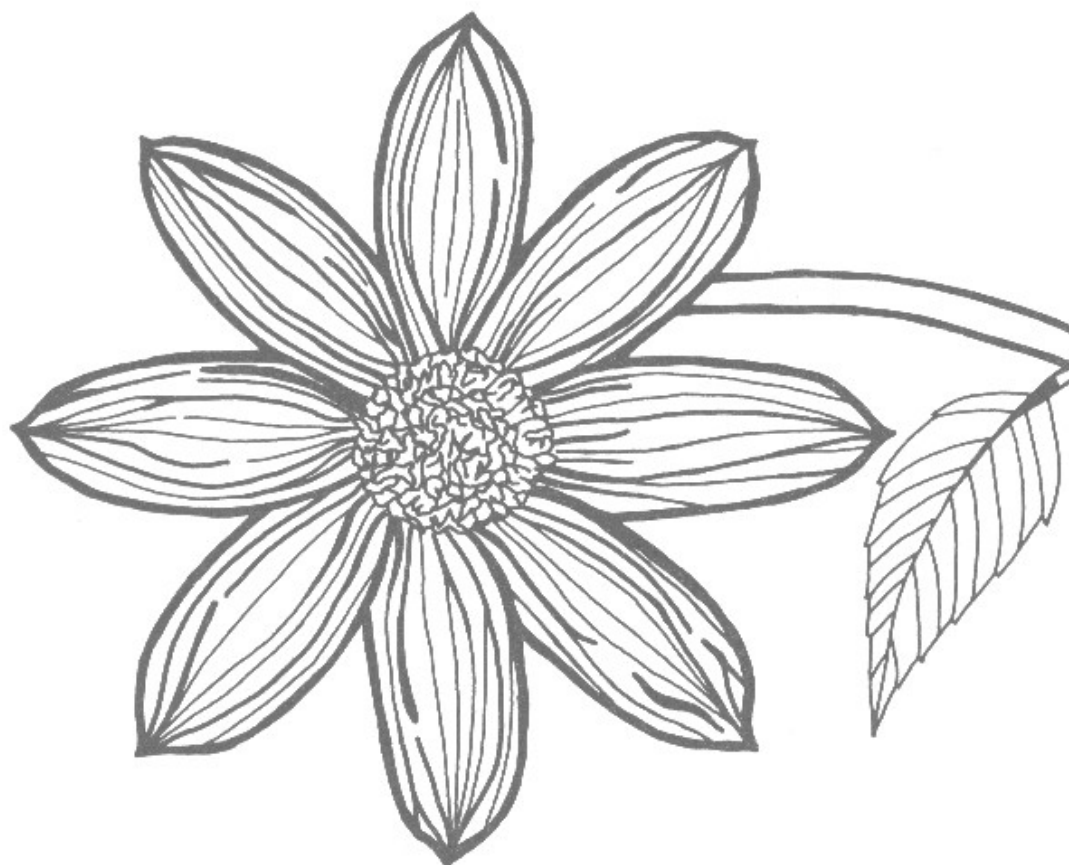


Fig. 2. Capítulo sencillo de *D. tenuicaulis*.

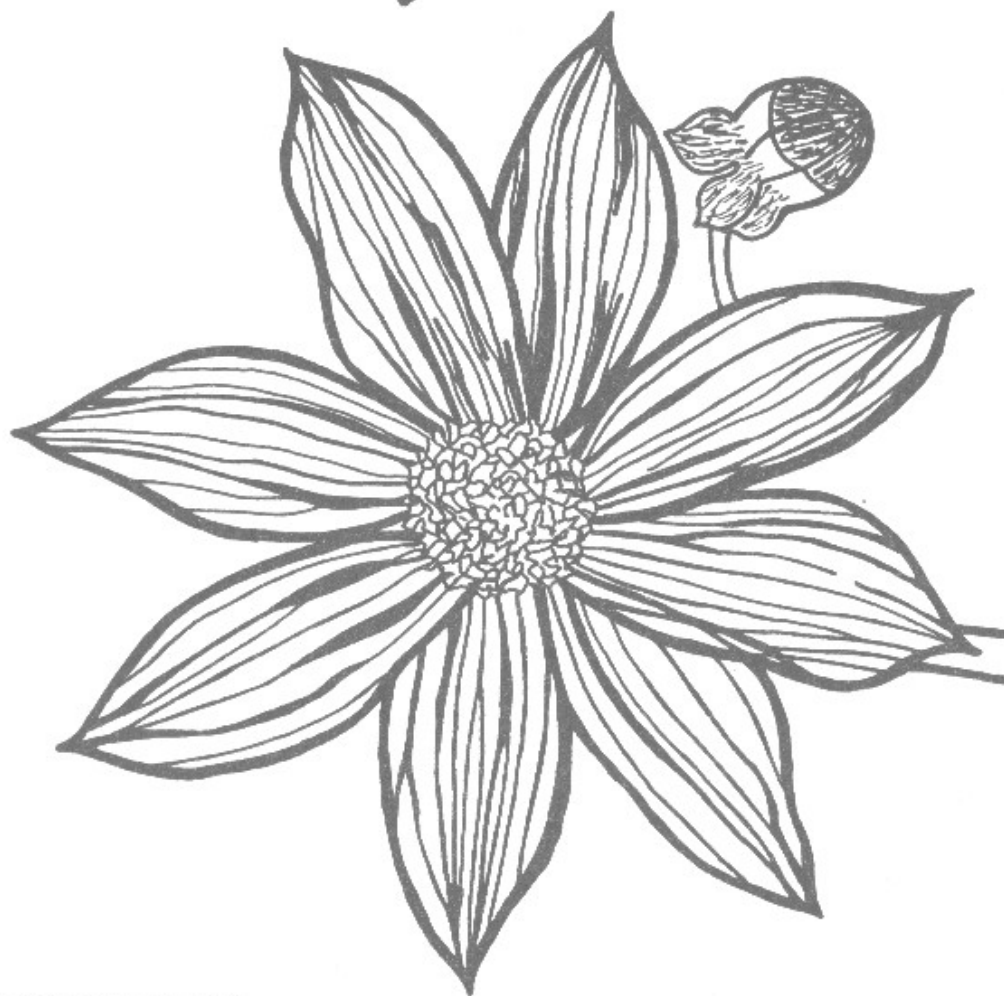


Fig. 1. Capítulo sencillo de *D. excelsa*.



Fig. 3. Capitulo intermediario de *D. excelsa*.



Fig. 5. Capítulo doble de *D. tenuicaulis*.



Fig. 4. Capítulo doble de *D. excelsa*.

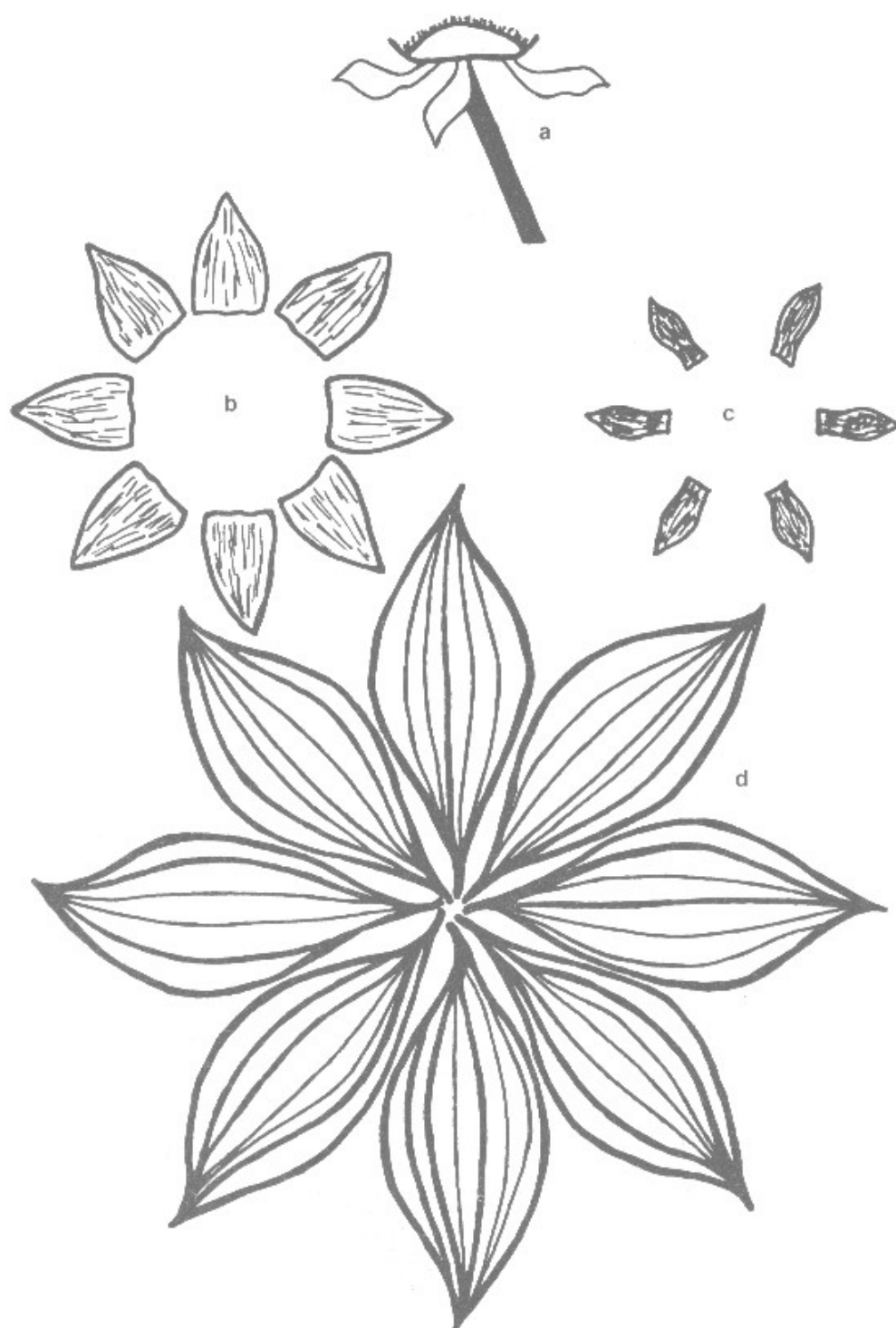


Fig. 6. Capítulo sencillo de *D. excelsa*: (a) receptáculo, (b) brácteas internas, (c) brácteas externas, (d) flores liguladas.

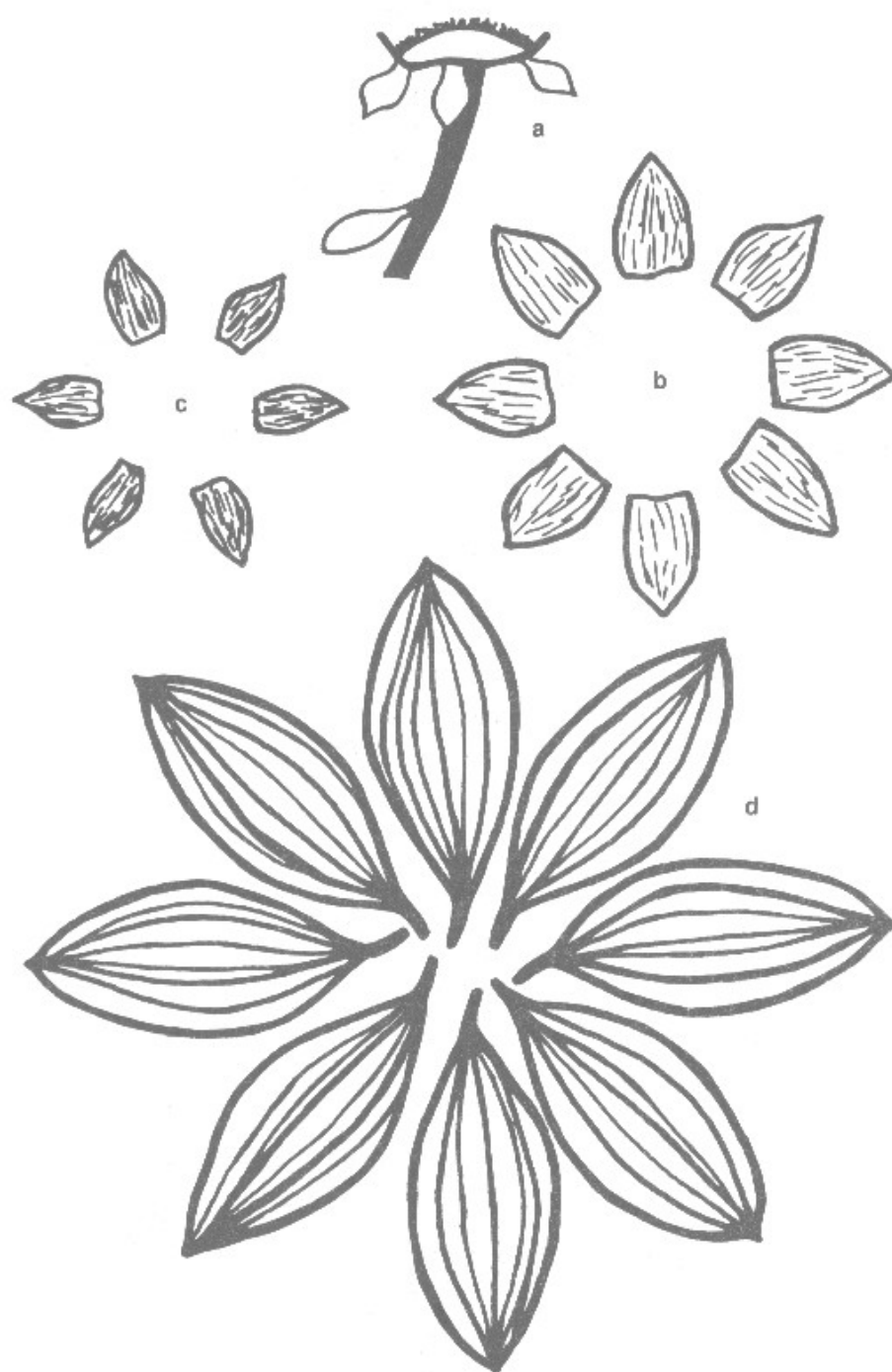


Fig. 7. Capitulum sencillo de *D. tenuicaulis*: (a) receptáculo, (b) brácteas internas, (c) brácteas externas, (d) flores liguladas.

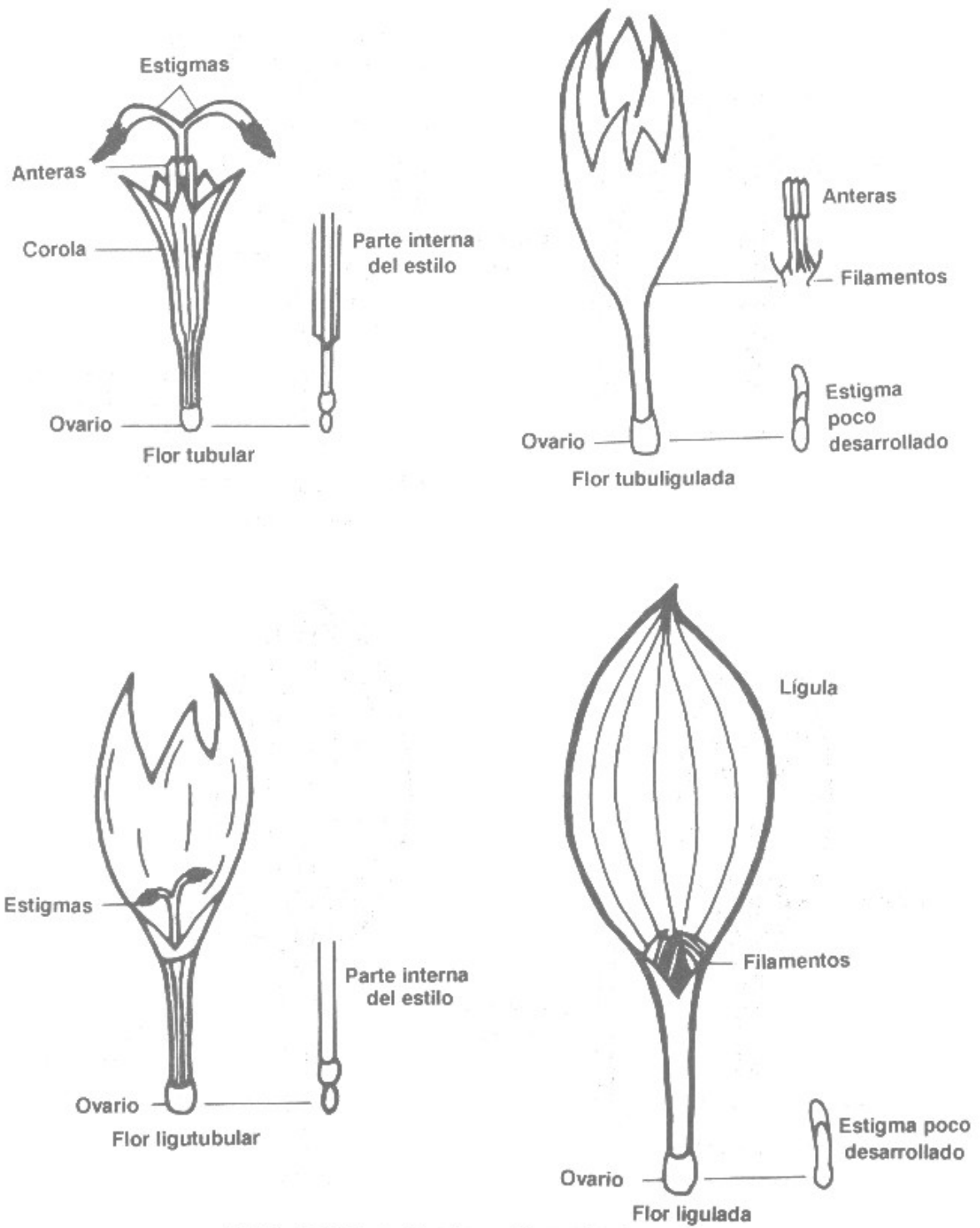


Fig. 8. Estructuras florales en *D. excelsa*.

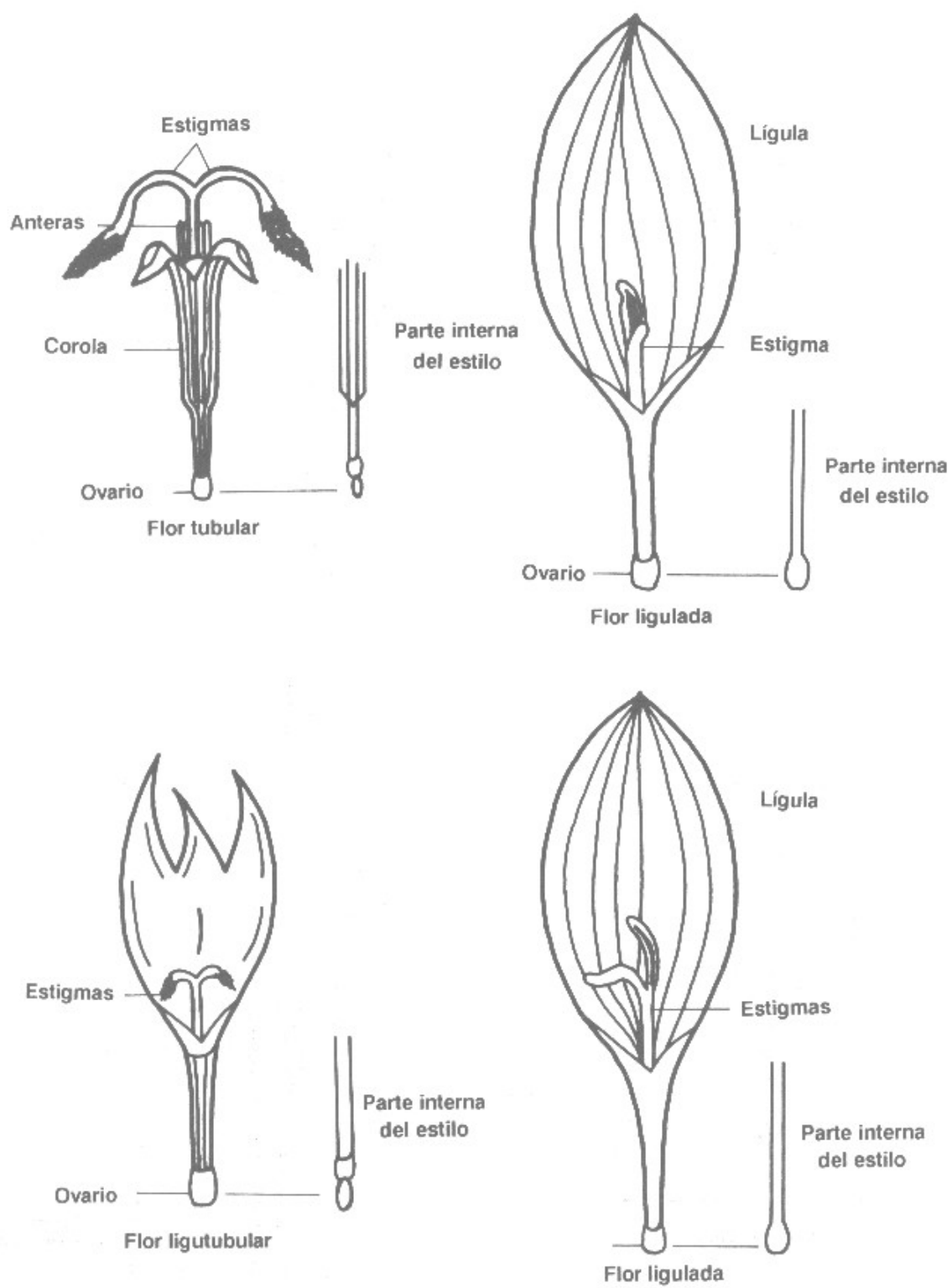


Fig. 9. Estructuras florales en *D. tenuicaulis*.

CUADRO 1. Características en capítulos de *D. excelsa* y *D. tenuicaulis*.

		Tipo de capítulo				
		<i>D. excelsa</i>			<i>D. tenuicaulis</i>	
		S	I	D	S	D
Brácteas externas						
	N	6	6	5	6	6
	L (cm)	1.2	1.3	1.4	1.3	1.2
	A (cm)	0.5	0.5	0.6	0.7	0.6
	C	V	V	V	V	V
Brácteas internas						
	N	8	8	8	8	8
	L (cm)	1.6	1.8	2.0	1.7	1.6
	A	1.0	1.1	1.0	1.0	0.9
	C	AM	AM	AM	AM	AM
Flores tubulares, tubuliguladas y ligutubulares*						
	N	84	105	98	88	100
	L (cm)	1.4	2.7	3.5	1.3	3.4
	A (cm)	0.4	0.5	1.2	0.4	1.1
	C	AM	BA	LI	AM	LI
Flores liguladas						
	N	8	8	8	8	8
	L (cm)	6.0	6.5	5.5	5.5	5.0
	A (cm)	2.5	2.5	2.0	2.1	1.5
	C	LI	LI	LI	LI	LI
Receptáculo						
	L (cm)	0.5	0.4	0.4	0.5	0.5
	A (cm)	1.5	1.5	1.7	1.4	1.5
	C	AM	AM	AM	AM	AM
Diámetro de flor	(cm)	14.0	15.0	13.0	12.0	11.0

N = número, L = largo, A = ancho, C = color, AM = amarillo,

BA = blanco amarillo, LI = lila, V = verde, S = sencilla,

I = intermedia, D = doble.

* De acuerdo al tipo de capítulo.