

# LAS FLORES EN LOS PANTEONES DE PUEBLA DURANTE EL DÍA DE LOS MUERTOS

Leszczyńska-Borys, H.<sup>1</sup>; S.A.C. González<sup>2</sup>

**RESUMEN.** Es una vieja costumbre de todas las naciones el honrar a los difuntos. La flor utilizada para conmemorar a nuestros padres y a nuestros familiares muertos es variable. Con el tiempo y con la diversificación de la oferta de flores, cambian las especies y los colores utilizados para esta ocasión. En México, la flor de los muertos es el cempasúchil (*Tagetes*), mientras que en varios países europeos es el crisantemo blanco sembrado en maceta. Al observar por varios años los cementerios de la cercanía de Texcoco, Estado de México y últimamente los de Puebla, Pue. la flor de *Tagetes* ha sido parcialmente sustituida con otras especies.

El objetivo de este trabajo es conocer las especies de plantas de ornato que son utilizadas durante la época del día de Todos Santos y de los fieles difuntos en los panteones de la ciudad de Puebla. Con este fin se han visitado tres panteones, evaluando el adorno de tumbas con lápida, tumbas sencillas y tumbas de altar. En general, se pudo constatar la presencia de 18 especies de plantas de las cuales destacan *Tagetes* (23.6%), *Gladiolus* (18.56%) y *Gypsophila* (17.13%) utilizadas para adornar las tumbas. Las tumbas sencillas y con lápida fueron adornadas con una mayor variedad de especies que las tumbas tipo altar. Las tumbas del Panteón Municipal fueron adornadas con mayor número de especies comparando con otros cementerios de Puebla. El género *Tagetes* fue utilizado con mayor frecuencia en el panteón Valle de los Angeles.

**PALABRAS CLAVE:** especies, Día de los Muertos, adorno de tumbas.

## FLOWERS FOR THE DAY OF THE DEAD IN PUEBLA CEMETERIES

**SUMMARY.** It is an old custom of all the nations to honor the memory of the dead. The flower species used in these rites vary with time due to the diversity of species offered; their colours are changing and so is the custom of the flowers used to decorate the burial place. In Mexico *Tagetes* is the flower of the dead. In several European countries the pot *Chrysanthemum* is the principal flower for the Day of the Dead, however now, the white colour of *Chrysanthemum* it is not an exclusive one.

Many years' observations conducted in the area of Texcoco, State of Mexico and lately in Puebla, Pue., indicate that the genus *Tagetes* has been partially replaced by other species.

The objective of this report is to present a list of species utilized during the Day of the Dead in the cemeteries of Puebla. Three cemeteries were sampled, distinguishing three types of tombs-simple (without any structure), and covered with structures. The graves were decorated with 18 species. In 23.60% *Tagetes* were used, 18.54% *Gladiolus*, 17.13% *Gypsophila*. The simple graves were decorated with a slightly higher number of flower species as compared with other types of tombs. The graves of the Municipal cemetery were decorated with the greatest major number of species. The genus *Tagetes* was used with much higher frequency in the cemetery of Valle de los Angeles.

**KEY WORDS:** Flower species, the Day of Dead, graves decoration.

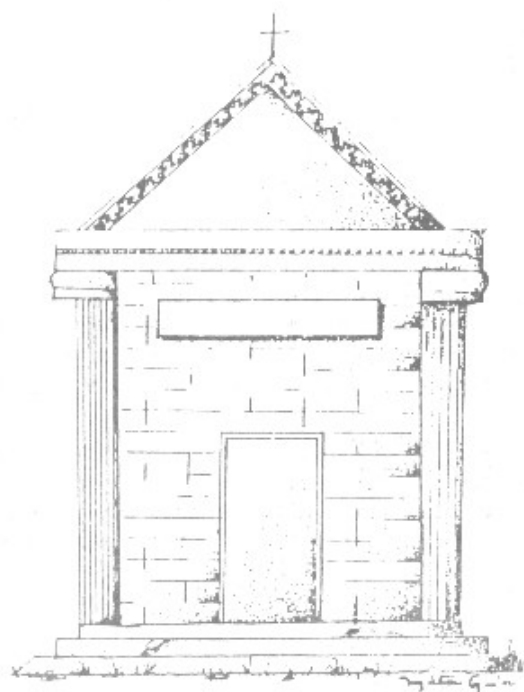
## INTRODUCCION

Las flores constituyen un medio de comunicación visual entre los seres humanos. Las especies y sus colores, sus vestidos propios y agregados en la florería, tienen su propio lenguaje silencioso, cultural, la expresión de los sentimientos de los vivos a los muertos. Fueron ellos cuya belleza hemos apreciado y son ellos quienes están apreciando las infinidades del Absoluto

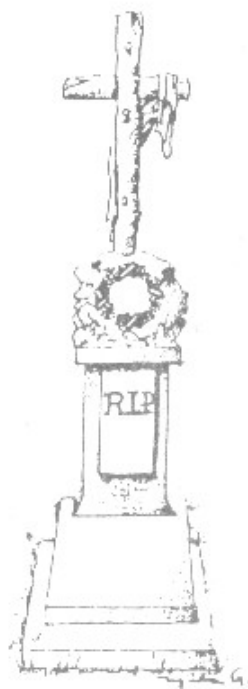
Estético del Dios. El color de las flores es uno de los componentes de sus valores estéticos Leszczyńska - Borys, 1994; Borys y Leszczyńska - Borys, 1992). El color anaranjado de las flores (*Tagetes spp.*) es el color de la comunicación, mientras el color blanco es el símbolo de la expresión dedicado a Dios en varios pueblos de otros continentes en donde dominan los tres colores que son utilizados en especies florales de México, anaranjado-amarillo, blanco y morado.

1 Universidad Popular Autónoma del Estado de Puebla, Instituto de Investigación y Desarrollo en Ciencia y Tecnología

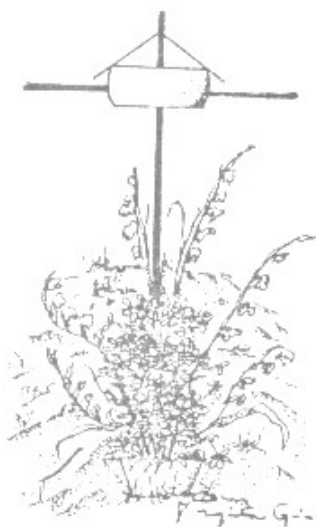
2 Universidad Popular Autónoma del Estado de Puebla, Escuela de Agronomía. Estudiante.



a) cripta (alter)



b) lápida



c) sencilla



d) con losa

Fig. 1. Tipos de tumbas.

CUADRO 1. Especies de plantas utilizadas por tipo de tumba.

Panteón Tipo de Tumba	Número de tumbas muestreadas	Frecuencia de especies (#) utilizadas																		Total de observaciones
		Gladiolus	Gypsophila	Tagetes	Callistephus	Chrysanthemum	Gomphrena	Celosia	Mathiola	Alyssum	Limonium	Pasto	Follaje "Palma"	Chlorophytum	Zantedeschia	Rosa	Palma sembrada	Begonia	Flores artificiales	
La Piedad		1	2	3	4	5	6	7	8	9	10	11	12	13	14	15	16	17	18	
Con lápida	25	14	10	13	6	5	0	5	4	0	1	1	1	0	0	0	0	0	0	60
Cripta (Altar)	7	3	1	2	2	0	2	3	0	0	1	0	0	1	0	0	0	0	0	15
Sencilla	15	5	10	2	2	1	5	3	1	0	0	7	0	0	1	0	0	0	0	37
Municipal																				
Con lápida	25	16	13	16	5	3	4	6	0	7	1	0	2	0	0	0	0	0	0	73
Cripta (Altar)	7	4	2	2	0	1	1	2	1	0	0	0	0	0	1	2	1	0	1	18
Sencilla	15	2	8	13	4	3	4	4	0	6	0	2	0	0	0	0	0	3	0	49
Valle de los Angeles																				
Con losa	47	22	17	36	5	4	18	0	3	0	0	0	0	0	1	2	0	0	0	108
Total	141	66	61	84	24	17	34	23	9	13	3	10	3	1	3	4	1	3	1	

CUADRO 2. Especies de plantas utilizadas al adornar las tumbas.

Panteón	Especies por tumba (#/#)	Especies (% del total)																	
		Gladiolus	Gypsophila	Tagetes	Callistephus	Gomphrena	Chrysanthemum	Celosia	Matthiola	Alyssum	Limonium	Pasto	Follaje "Palma"	Chlorophytum	Zantedeschia	Rosa	Palma sembrada	Begonia	Flores artificiales
La Piedad		1	2	3	4	5	6	7	8	9	10	11	12	13	14	15	16	17	18
Municipal	Con lápida	23.33	16.67	21.67	10.00	8.33	0	8.33	6.67	0	1.67	1.67	1.67	0	0	0	0	0	0
	Cripta (Altar)	20.00	6.67	13.33	6.67	0	13.33	20.00	0	0	6.67	0	0	6.67	0	0	0	0	0
	Sencilla	13.51	27.03	5.41	5.41	2.70	13.51	8.11	2.70	0	0	18.91	0	0	2.70	0	0	0	0
Valle de los Angeles	Con lápida	21.92	17.81	21.92	6.84	4.11	5.48	8.22	0	9.59	1.37	0	2.74	0	0	0	0	0	0
	Cripta (Altar)	22.22	11.11	11.11	0	5.55	5.55	11.11	5.55	0	0	0	0	0	5.55	11.1	5.55	0	5.55
	Sencilla	4.08	16.33	26.53	8.16	6.12	8.16	8.16	0	12.24	0	4.08	0	0	0	0	0	6.12	0
Con losa	2.23	20.37	15.74	33.33	4.63	3.70	16.67	0	2.78	0	0	0	0	0	0.93	1.85	0	0	0



CUADRO 3. Preferencia de especies para adornar las tumbas (% de observaciones).

10%		1 - 10%		1%	
Tagetes	23.33	Chrysanthemum	9.44	Limonium	.83
Gladiolus	18.33	Celosia	6.39	Follaje "palma"	.83
Gypsophila	16.94	Callistephus	6.67	Zantedeschia	.84
		Gomphrena	4.72	Begonia	.84
		Alyssum	3.61	Chlorophytum	.28
		Pastos	2.77	Flores artificiales	.28
		Matthiola	2.58	Palma permanente	.28
		Rosa	1.11		



FOTO 1. Día de los muertos en Tequezquahuac, Estado de México. (Foto. Dr. Michael W. Borys).

En otros países se han utilizado otras especies y colores, para expresar sus emociones a los difuntos. Anteriormente fueron las flores blancas del *Chrysanthemum* y de otros colores hoy en día. Asimismo también ocurren cambios en México. Con este reporte se pretende presentar los datos sobre el uso de especies ornamentales utilizadas en los panteones muestreados del municipio de Puebla.

### MATERIALES Y METODOS

El presente trabajo se llevó a cabo en tres diferentes panteones de la ciudad de Puebla, el de La Piedad, ubicado en las calles 25 sur entre 13 y 15 poniente. El Municipal, ubicado en la 11 sur entre 37 poniente y Boulevard Valsequillo y el panteón Valle de los Angeles, ubicado en el km 2 de la carretera al Batán, después de la desviación sobre la carretera a Valsequillo.

La forma en la que se hizo el trabajo fue mediante un muestreo simple el cual consistió en ir a cada uno de los tres panteones y escoger diferentes tumbas para ver que tipo de flores había.

La muestra se dividió de la siguiente forma :

A. Panteón de La Piedad (25 tumbas con lápida, 15 tumbas sencillas, cubiertas con tierra y 7 tumbas de altar-construcción;

B. Panteón Municipal (25 tumbas con lápida, 15 tumbas sencillas y 7 de altar);

C. Panteón Valle de los Angeles. En este panteón se tuvo que muestrear de forma diferente, ya que las tumbas solamente cuentan con una lápida sencilla y no pudimos encontrar ni tumbas sencillas, ni altares. La muestra incluyó 47 tumbas con lápida sencilla.

### RESULTADOS Y DISCUSION

Los resultados de evaluación (Cuadros 1, 2 y 3) nos indican que la población de Puebla sigue utilizando las flores de *Tagetes* aunque la diferencia entre los que siguen *Gladiolus* y *Gypsophila*, es muy pequeño. Las cifras (Cuadro 2) indican que existe una marcada diferencia en la utilización de *Tagetes* entre los panteones y entre los tipos de tumbas.

Lo interesante es que no se pueden generalizar las relaciones entre el tipo de tumba y el tipo de flores utilizadas a excepción de las gladiolas. Estas fueron utilizadas con menor frecuencia en dos cementerios, en el adorno de tumbas sencillas y las de *Gypsophila* en el adorno de tumbas tipo altar. Los datos del Cuadro 3 nos revelan que son las flores de tres especies las que son utilizadas con mayor frecuencia, *Tagetes*, *Gladiolus* y *Gypsophila*. Hay tres especies de flores de corte que aparentemente constituirán en el futuro el mayor uso en el adorno de tumbas, *Chrysanthemum*, *Celosia* y *Callistephus*.

### CONCLUSIONES

Son tres las especies de mayor empleo para conmemorar a los difuntos en el Día de Muertos: *Tagetes*, *Gladiolus* y *Gypsophila* con una pequeña diferencia en favor de los *Tagetes*. También dominan los tres colores (naranja-amarillo, blanco y morado).

### LITERATURA CITADA

BORYS, M. W.; H. LESZCZYŃSKA-BORYS. 1992. Reflexiones sobre el Potencial Ornamental de Plantas de México. Ediciones UPAEP. Serie: Manuales de Horticultura Ornamental No. 7. Puebla, Pue.

- LESZCZYŃSKA-BORYS, H. 1993. Sierra Norte de Puebla -Comunión de Naturaleza y Gente. Calendario 1994. Instituto de Investigación y Desarrollo en Ciencia y Tecnología, Universidad Popular Autónoma del estado de Puebla. Puebla, Pue.
- ; M.P. CONCHOUSO; J.S. MORALES JUAREZ. 1994. Comercio de flores en Puebla, Pue. IV Congreso Nacional de Horticultura Ornamental (20-25 de marzo de 1994). Universidad Autónoma Chapingo. Chapingo, Méx. Programa y Resúmenes. p. 66.
- , 1994. Flora nativa en el Día de la Santa Cruz en la Sierra Norte de Puebla. IV Congreso Nacional de Horticultura Ornamental (20-25 de marzo de 1994). Universidad Autónoma Chapingo. Chapingo, Méx. Programa y Resúmenes. p. 40.